



DRIPUGANDA / I. BONILLA

BANCO DE SEMILLAS COOPERATIVA

Implementación de un proyecto en el marco de la estrategia de la ONGD, DRIP (Direct Rainwater Intervention Project), que promueve medios de captación de agua de lluvia con fines sostenibles en agricultura de zonas rurales ugandesas en el distrito de Pallisa, Uganda.

Con la colaboración de:



CONTENIDO

01. Introducción	3
02. Marco lógico	6
03. Análisis Nutritivo	8
04. Cooperativa Social de Semillas	11
05. Actividades	13
06. Planificación del proyecto	15
07. Análisis de Factibilidad y viabilidad	17
08. Referencias y recursos digitales.	19

01. Introducción

Como en la mayoría de los países africanos de la zona de los Grandes Lagos, la agricultura es el principal sustento para la economía de los habitantes de Pallisa, Uganda. Este tipo de agricultura comúnmente llamado agricultura de subsistencia, implica que la parcela de tierra que se conrea, por lo general, produce sólo lo suficiente para alimentar la familia que trabaja en ella, y dependiendo del cultivo ocasionalmente produce un excedente para venta o trueque, pero esto suele ser esporádico. Además esta dependencia implica una cierta precariedad por los factores externos que pueden limitar las cosechas, produciendo a menudo escasez de alimento, que deriva en hambrunas o desnutriciones crónicas. Algunos de estos factores externos son consecuencia directa del hombre, tales como falta de incentivos y mercados, disponibilidad de herramientas, técnicas de cultivo o semillas; pero otras son factores cambiantes intrínsecos como la calidad/fertilidad del suelo, las condiciones climáticas y derivadas de éstas, plagas o enfermedades que azotan la producción agrícola.

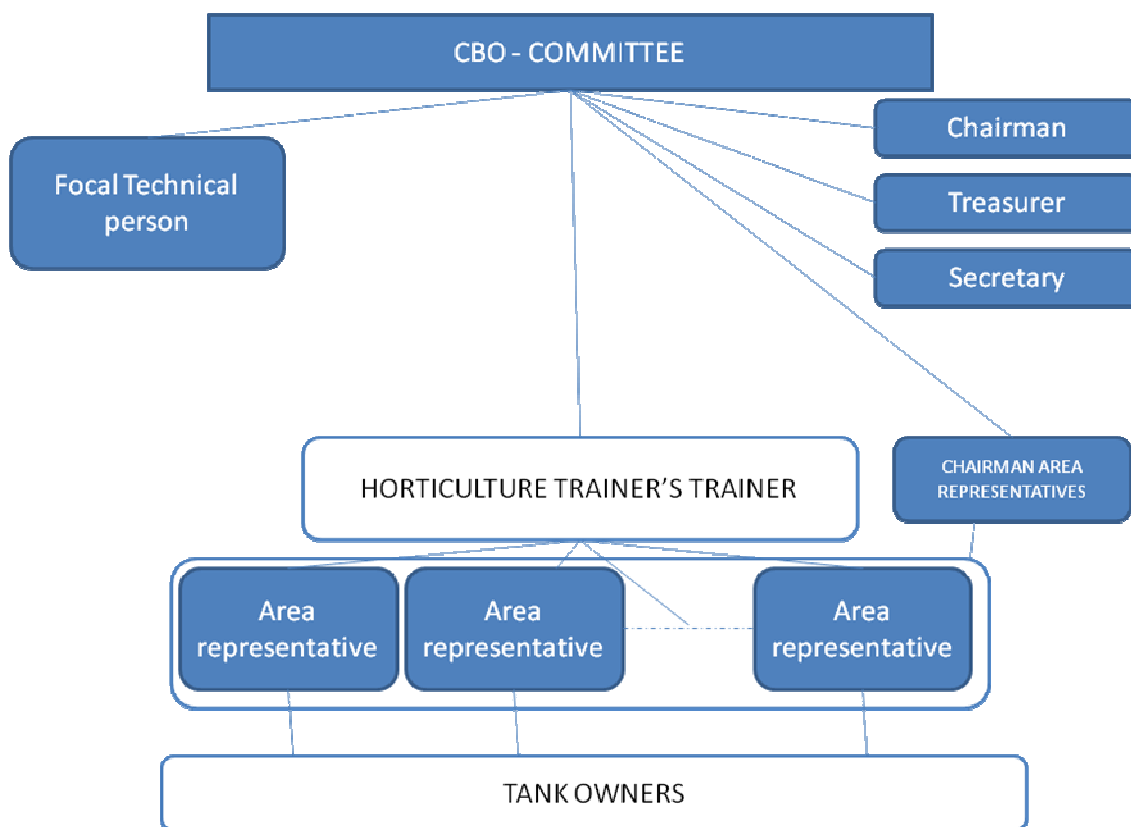
DRIP (Direct Rainwater Intervention Project) por sus siglas en inglés, es una ONGD de reciente fundación, aunque lleva aproximadamente 4 años actuando en Uganda. DRIP enfoca sus esfuerzos en fortalecer las capacidades locales de agricultura de subsistencia, fomentando la utilización de recursos y materiales regionales y apoyando técnica y económicamente iniciativas que alivien los factores que limitan la producción rural.

Una de las grandes preocupaciones de los beneficiarios ha sido la variabilidad de los regímenes pluviales, debidos en gran medida al cambio climático. Esta inestabilidad climática afecta muy seriamente las prácticas de cultivo, basadas en experiencias ancestrales, que no contemplan el riego manual de las cosechas, sino que han convivido con los periodos estacionales que la naturaleza les ha reportado. Así, los primeros proyectos realizados en la región se orientaron a la captación de agua de lluvia, con fines agrícolas y durante sucesivos años, los sistemas de recolección se fueron implementando, fundamentándose en materiales locales que redujeran costes y en la sostenibilidad de sus estructuras a largo plazo. En la actualidad existen 130 pozos de agua repartidos por el área de Pallisa, cubriendo las necesidades de riego de aproximadamente 1500 beneficiarios.

Se ha reportado material agrícola y herramientas para fortalecer las capacidades de los beneficiarios y paralelamente, se han ido realizando actividades formativas complementarias, entre ellas:

- Formaciones en uso efectivo del agua y maximización de la eficiencia del riego.
- Formaciones en técnicas de conreo sostenibles como multiplicación de semillas ecológicas, control y producción de pesticidas orgánicos, compostaje, técnicas de invernadero ecológicas y maximización de recursos del entorno.
- Formaciones en precaución de proliferación de vectores (malaria) relativos a los sistemas de recolección de agua.

Recientemente se ha registrado una CBO (Community Base Organisation) con base en Pallisa, se trata de un gran avance, pues voluntarios y beneficiarios se han unido para formar una organización comunitaria en la que exponen sus inquietudes, proponen iniciativas y en definitiva crean un marco representativo local y regional. DRIP, ha participado activamente en esta iniciativa, prestando asesoramiento técnico y reforzando las capacidades de las comunidades vecinales, para facilitar una representatividad basada en principios democráticos acorde a los objetivos marcados por ellos mismos, y fortaleciendo las estructuras organizativas. Éste fue el resultado organizativo:



2010 es un año clave en el proyecto, las evaluaciones de las diferentes iniciativas tomadas en el terreno fueron muy positivas en 2009, y mostraron mejoras significativas en los medios de vida y la nutrición de los beneficiarios. Algunos indicadores identificativos de estos avances se tomaron en base a la producción de la primera cosecha de 2009, donde 45 de las 90 familias habían duplicado la obtención de productos cultivados, teniendo en cuenta que ese año la estación de lluvias se había retrasado en aproximadamente 2 meses, se consideró todo un logro. Pero otros indicadores mostraron lagunas importantes, la sequía había devastado en algunas plantaciones la mayoría del plantel de semillas, acuciando un sentimiento de pesimismo y falta de confianza en las nuevas técnicas adquiridas. Algunos sistemas de recolección de agua tuvieron problemas técnicos, evidenciando que debe de mejorar la organización técnica de mantenimiento y apoyo, y reforzarse las estructuras de comunicación

y coordinación. Mayor sensibilización y fortalecimiento de conocimientos fueron otras de las conclusiones a las que se llegaron en el marco estratégico para 2010.

Otro dato menos alentador y que debe corregir DRIP, es el enfoque de género en sus proyectos. Durante las formaciones, promovidas por nuestra contraparte en el terreno, la asistencia fue masiva pero mayoritariamente masculina, a excepción de comunidades con predominancia de mujeres cabeza de hogar (en su mayoría por viudedad). En posteriores visitas sin previo aviso a las comunidades, se constató que las viviendas estaban siempre atendidas por las mujeres, y sin duda estaban en una mejor posición para proteger sus cultivos y poner en práctica las técnicas formativas que la organización estaba proporcionando. Por tanto en futuras intervenciones quedó claro que el enfoque de género debía de ser una prioridad para conseguir mejores resultados y proporcionar un marco social de valor más igualitario y de empoderamiento.

En la actualidad, con la creación de esta CBO, las estrategias de DRIP, han pasado a un marco de cooperación con una contraparte, paso esencial para la sostenibilidad del proyecto. Esto facilita el marco estratégico y organizacional de colaboración, fortaleciendo estructuras más participativas, con capacidad de representación en las estructuras civiles y administrativas regionales.

También influirá en la capacidad de rendición de cuentas y evaluativa, pudiendo trabajar con indicadores y fuentes de verificación más diversos, al tener acceso a datos de registros fiables.



En el marco de esta nueva estrategia de partenariatado se enmarca la siguiente implementación de proyecto llamado ‘Banco semillas Cooperativa’, una iniciativa organizacional de apoyo comunitario propuesta por la comunidad de beneficiarios, para cubrir las necesidades de acceso a semillas, desde un enfoque de empoderamiento de género y de fortalecimiento comunitario.

02. Marco lógico

	Indicadores objetivamente verificables	Fuentes de verificación	Hipótesis o factores externos
Objetivo General Productividad agrícola de subsistencia sostenible	-8 de cada 10 familias beneficiarias cosecha de forma sostenible, a los 15 meses del inicio proyecto.	-Datos elaborados por la CBO a través de encuestas y estadísticas, recogidas durante los seguimientos y en las evaluaciones finales. -Encuestas realizadas en las evaluaciones finales de DRIP.	-No se produce una catástrofe ecológica, inundaciones graves, sequías prolongadas.
Objetivo específico Acceso a semillas sostenible y comunitario.	-El gasto familiar en adquisición de semillas, es nulo o escaso al finalizar el proyecto. -8 de cada 10 familias participantes en el proyecto ha recibido y aportado semillas, en la 3ª cosecha. (oct. 2011)	-Datos elaborados por la CBO a través de encuestas y estadísticas, recogidas durante los seguimientos y en las evaluaciones finales. -Encuestas realizadas en las evaluaciones finales de DRIP.	-Estabilidad social, paz, no desplazamientos forzados.
R.1: Fortalecimiento de estructuras sociales comunitarias.	-Existen foros sociales, y la CBO aumenta consultas regulares, a medio plazo del proyecto. -CBO adquiere mayor importancia comunitaria, al finalizar el proyecto	- Datos facilitados por CBO en Uganda, basados en registros de demanda y consultas. - Reunión evaluativa con administraciones a nivel regional.	-Apoyo real de las administraciones en aportación de recursos y creación de foros sociales.
R.2: Incrementada la producción agrícola.	-El 70% de las familias beneficiarias ha incrementado la producción agrícola pasados 14 meses del inicio proyecto. -Al finalizar el proyecto un 70% de los beneficiarios almacena un 20% de su cosecha, para la estación seca.	-Datos elaborados por la CBO a través de encuestas y estadísticas, recogidas durante los seguimientos y en las evaluaciones finales. -Encuestas realizadas en las evaluaciones finales de DRIP.	-Mantenimiento de paz social, elementos meteorológicos estables y uso correcto de los sistemas implementados de recolección de lluvia.
R.3: Mayor participación de género	-80% de las comunidades está representada paritariamente. -60% de las mujeres benef. valoran positivo su represent. al fin proyecto.	-Documento elaborado por CBO en base a reuniones, encuestas y estadísticas con repr. y beneficiarias.	-Aceptación de roles con enfoque de género, en las comunidades más tradicionalistas.

Actividades	Recursos:	Costes	
A.1: Formaciones técnicas agrícolas, autogestión, workshops.	Manuales, facilitación transporte, formadores especialistas, herramientas.	Desglosados en apartado planificación proyecto.	Asistencia de voluntarios, concienciados, con conocimientos agrícolas básicos, y dispuestos a ser peer educadores.
A.2: Organizar las comunidades agrícolas.	Facilitación transporte, construcción almacenes.	Desglosados en apartado planificación proyecto.	Disponibilidad de voluntarios CBO, y asistencia de beneficiarios.
A.3: Compra, distribución semillas	Facilitación transporte, gastos semillas y herramientas.	Desglosados en apartado planificación proyecto.	Precios de insumos estables.
A.4: Seguimientos y evaluaciones.	Facilitación transporte, material administrativo.	Desglosados en apartado planificación proyecto.	Disponibilidad de voluntarios CBO, y asistencia de beneficiarios.
			Registro completo CBO en Uganda, y financiación suficiente para llevar a cabo el proyecto.

03. Análisis Nutritivo

Con el fin de tener un mejor conocimiento nutricional de la comunidad de beneficiarios con los que se trabaja, y poder contribuir a una mejora en sus dietas y por tanto en su salud, DRIP ha realizado por medio de encuestas y seguimientos de ingesta de alimentos, un análisis nutricional previo al proyecto. Este análisis realizado por expertos en Nutrición en Inglaterra, llevó a las siguientes conclusiones;

El alimento básico de sus dietas está basado en alimentos ricos en calorías y carbohidratos por su bajo costo y fácil adquisición, elementos que aportan pocos nutrientes, pero que satisfacen el hambre, dejando de lado el aspecto nutricional. La ingesta de carnes, huevos y lácteos como muestra la tabla siguiente, es ocasional, lo que comporta un bajo valor proteico. El consumo de pescado aportaría grandes beneficios nutricionales, pero sin duda la ingesta de frutas y verduras frescas debe de mantenerse o incluso potencializarse. El tomate por ejemplo, aporta un interesante contenido en sales minerales y vitaminas, las frutas también deberían seguir un consumo frecuente, pero sin duda los datos del análisis muestran la falta de nutrientes, y el bajo valor proteico que debiera ser reforzado. Para ello se recomienda la ingesta de carnes, huevos y lácteos, o en su deficiencia, complementar esta falta de valor proteico en alimentos de origen vegetal, como hacen las personas vegetarianas o veganas con el incremento de consumo de legumbres, frutos secos como el cacahuete, soja y hortalizas.

ALIMENTOS	Todos los días	Algunas veces	Nunca
Carnes, Huevos, lácteos	2%	83%	15%
Frutas, verduras	45%	55%	0%
Grasa, harinas	89%	11%	0%
Granos	92%	8%	0%

Justificación de semillas escogidas

Las semillas escogidas para iniciar el proyecto se han basado en los siguientes aspectos:

- Las semillas escogidas por los campesinos y beneficiarios de la acción. Sin lugar a dudas, las tradiciones culturales, el consumo de alimentos y la experiencia agrícola de aquellos a quien se pretende beneficiar es primordial en este proyecto.
- Aspectos climatológicos, enfermedades y plagas. Se han escogido semillas y variedades que tengan en cuenta los aspectos climatológicos, (falta de riego constante - sequías), variedades más resistentes.
- El análisis nutricional, tiene un valor importante en este proyecto, se trata de aportar nuevos conocimientos nutricionales, que contribuyan a una mejora de la dieta y por tanto de la salud de los beneficiarios.
- Procedencia de las semillas, es decir semillas que provengan de la región, libres de derechos de patentes y fuera de la protección de tratados bilaterales, etc.

- Semillas que permitan la repoblación de árboles para consumo tanto de leña, como para la composición de pesticidas orgánicos.

En base a los aspectos mencionados, las semillas suministradas por este proyecto serán las siguientes:

-Tomates; El tomate es un alimento aceptado culturalmente en Uganda, su cosecha es relativamente rápida, alrededor de 2 meses y medio, y se disponen de variedades plantadas a nivel regional que permiten su conservación, elemento muy importante. Además, de un tomate se puede ejercer un gran rendimiento de semillas, por lo que es un factor altamente considerado por su aspecto de sostenibilidad en el proyecto. Tiene un inconveniente, el tomate necesita de riego constante, por eso se promueve su plantación en las épocas pluviales.

-Calabazas; En inglés Pumpkin, la calabaza es un alimento antioxidante por excelencia, tiene un valor nutritivo importante, y en algunas áreas de Uganda ya se cultivan. Como los tomates, la calabaza tiene ciertas ventajas importantes, se puede conservar hasta un año, proporciona un gran rendimiento en cuanto a multiplicación de semillas, y su fruto es de considerable tamaño. Por el contrario la calabaza necesita de abundante agua, por lo que se promueve su plantación en épocas pluviales.

-Col/Coliflor; En inglés cabbage, la col/coliflor dada su riqueza en vitamina c, resulta muy adecuada para el crecimiento y estados de convalecencia. La col es una verdura que puede cultivarse en casi todos los climas, requiere de lugares sombríos. La col/coliflor es una verdura aceptada culturalmente en Uganda, y no reviste demasiados problemas en la multiplicación de semillas, tan sólo con dejar una col/coliflor florecer se pueden recuperar numerosas semillas. No requiere de una gran cantidad de riego. En el siguiente artículo se basó un estudio para su recomendación. http://www.freshplaza.com/news_detail.asp?id=46734

-Berenjena; comúnmente llamada eggplant en Uganda, es una hortaliza que no destaca por su valor energético ni nutritivo, pero sin embargo posee grandes cantidades de agua, y se destaca por su aporte de fibra. Sus semillas pueden ser conservadas con facilidad para su replantación. En climas como el de Pallisa, se puede cosechar todo el año, siendo éste uno de los puntos fuertes además de su aceptación cultural.

-Calabacín; en Inglés Courgette, es de nuevo una hortaliza aceptada culturalmente en Uganda, Su principal componente es el agua, seguido de los hidratos de carbono y pequeñas cantidades de grasa y proteínas. Su principal inconveniente es que requiere de riego abundante, sin embargo, la recuperación de semillas es muy productiva y la cosecha de ésta se produce en mes y medio en condiciones favorables. Requiere de mucho sol.

-Judías/Guisantes/habas; en inglés beans, El guisante, las judías y habas son leguminosas muy valoradas a nivel nutricional, frescos son una fuente de minerales y de fibra, y aporta una cantidad importante de azúcares. En Uganda es un producto muy arraigado, su alta productividad (dos meses para su cosecha desde la siembra) y sus condiciones favorables para reproductividad de semillas, son elementos claves de su inclusión.

-**Pimientos**; Pepper en inglés, contiene grandes cantidades de agua, y aporta hidratos de carbono, fibras, además de vitamina C. De nuevo es una verdura aceptada culturalmente y que proporciona un alto rendimiento de semillas. Uso en épocas húmedas.

-**Cereales**; Sin duda los cereales son elementos básicos en Uganda, por ello se tratará de aportar elementos y semillas más resistentes, y técnicas que aporten mejoras de cultivo. Por ejemplo alentar la plantación de **sorgo, soja o mijo** dado que son más resistentes a las sequías, que el **maíz**.

-**Cacahuete o maní**; comúnmente peanut en inglés, es una legumbre de gran uso en África, por sus cualidades energéticas y nutritivas es un alimento muy importante, además su cultivo es sencillo y resistente a las sequías.

-**Patatas, cebollas y ajos**; En estos casos, se proponen técnicas de cultivo del tubérculo. Si fuera necesario se donarían con yemas ya formadas, en el caso de las patatas.

-**Melón y sandía**; El melón y la sandía son cultivadas como hortalizas, su uso en Uganda es relativamente reciente, pero muchos campesinos la tienen un gran aprecio por su aporte vitamínico y su gran cantidad de agua. El rendimiento de la multiplicación de las semillas es sin duda un aspecto importante de su elección.

Arboles

-**Paulownia**; el árbol de paulownia es un árbol de crecimiento ultra-rápido, de varios metros por año. Las hojas son útiles como forraje. Aporta una gran concentración de materia orgánica al suelo, enriqueciéndolo. Madera muy útil, de alta calidad, sobre todo por su aporte calórico, algo que puede ser muy beneficioso para cocinar. Cultivo muy sencillo, especie muy resistente. Apto para una amplia variedad de climas y de suelos. Y demanda muy poca cantidad de agua. Proveer semillas de este tipo de árbol podría generar numerosos beneficios, y se podría usar para delimitar los huertos y las propiedades.

-**Nim o Neem** en inglés; es un árbol de una notable resistencia a la sequía, de rápido crecimiento que puede alcanzar 15 a 20 metros de altura. El neem se utiliza en pesticidas orgánicos como fungicida. Existe una controversia de patentes en este aspecto que enfrentó al Departamento de Agricultura de los Estados Unidos y al gobierno hindú, y que al final se resolvió liberando su uso y el aprovechamiento del neem al dominio público, por lo que su uso no compromete ni infringe leyes internacionales.

04. Cooperativa Social de Semillas

La propuesta de un banco de semillas surgió durante una evaluación de anteriores actividades de DRIP en Uganda. Durante esta evaluación DRIP llevó a cabo un “study case”, en el que una mujer cabeza de familia había logrado alimentar a sus 7 hijos, gracias a una contribución comunitaria que recaudó semillas voluntariamente y permitió que el plantel que la sequía había devastado, fuera repuesto con resultados satisfactorios.

Visto el éxito de aquella comunidad, formada en su mayoría por mujeres cabeza de familia, se analizó la posibilidad de crear un banco de semillas a nivel comunitario y en vistas a integrarse dentro de las actividades que la nueva CBO va a desarrollar. La iniciativa tuvo una gran aceptación, por parte de comunidades vecinas que se comprometieron a crear estructuras organizativas que posibilitaran esta actividad. Sin duda aquellas mujeres habían creado un precedente, la solidaridad y el consenso habían primado para fortalecerse como comunidad.

Las diferentes comunidades de la región han dado pues el visto bueno, y DRIP, así como la nueva CBO, como asesores/mediadores han iniciado sesiones de planificación para estudiar la viabilidad del proyecto y la estructura cooperativa más eficaz para maximizar los recursos, tanto de semillas como de herramientas agrícolas que se han requerido.

La propuesta es relativamente simple, se apoyará un centro estratégico en cada comunidad teniendo en cuenta las distancias, capacidad técnica y de almacenaje para que en él se puedan impartir cursos, gestionar las contribuciones y distribuciones de semillas y asesorarse como punto de encuentro de la nueva CBO en el terreno. DRIP apoyará con una contribución inicial de semillas y herramientas, que deberán ser mantenidas en un registro actualizado de las actividades que allí se vayan dando, así como de los materiales prestados, devueltos, etc. Para ello se proporcionará apoyo técnico y formativo, agrícola, de gestión, capacitación y enfocado al conocimiento y la promoción de deberes, derechos y responsabilidades a toda la comunidad, que a través de procesos democráticos decidirá sus representantes y responsables. Se incidirá para que las actividades comunitarias estén representadas por un mínimo de 2 personas, que deberán representar ambos géneros. De esta forma, se pretende facilitar el acceso a las mujeres a posiciones de decisión y representación, posibilitando que se escuchen sus problemas e ideas y construyendo un marco social que permita un cambio progresivo en las percepciones más tradicionalistas del género.

Desde el punto de vista de la maximización del proyecto las semillas se distribuirán equitativamente en las diferentes comunidades, pero con vistas a fortalecer los mercados locales y la diversidad de cultivos, se ha implementado un sistema rotativo de producción. De forma que cada comunidad adquirirá dos tipos de semillas:

- Semillas comunes a todas las comunidades, representativas de cultivos básicos tradicionales, como patatas y cereales, y de semillas de árboles con los que producir pesticidas orgánicos.

- Semillas de productos alimentarios complementarios como frutas y verduras. Éstas sin embargo no serán comunes a todas las comunidades.

Con este sistema rotativo se pretende:

- No saturar los mercados de los mismos productos, en el caso de que hubiera excedentes.
- Permitir la rotación de cultivos que sin duda es muy importante para el fortalecimiento y la fertilidad del suelo.
- Permitir la diversidad de productos, potenciando los foros de discusión sociales y de intercambio de experiencias.
- Evaluar la adaptabilidad de algunos productos al clima, sin afectar a la subsistencia de los beneficiarios.

Este proyecto piloto se realizará en las siguientes áreas geográficas del distrito de Pallisa, Uganda:

- **Petete;**
- **Kasodo;**
- **Buseta;**
- **Kadama;**
- **Kasasira;**
- **Sudanyi / Kagalaba;**
- **Olok / Ngalwe.**
- **Akadot**



La distribución correspondiente del proyecto piloto en base a lo explicado será:

	1 season	2 season
Group A (Petete, kasodo, Buseta Akadot)	-Paquete común -Group seeds 1	-Paquete común - Group seeds 2
Group B (Sudanyi/Kagalaba, Kassasira, Olok/Ngalwe, Kadama, Kasodo,)	-Paquete común - Group seeds 2	-Paquete común -Group seeds 1

Las cantidades de semillas proporcionadas se calculan por grupo familiar y número de componentes. Y las cantidades dependerán del tipo de cultivo en cada caso.

05. Actividades

Fundraising; Para poder realizar el proyecto, DRIP va a necesitar de una recaudación de fondos, para poder hacer frente a los gastos del proyecto. Teniendo en cuenta que DRIP es una organización de voluntarios, y que por el momento no recibe financiación externa, se han previsto actividades de captación de fondos. Entre ellas comidas benéficas, venta on-line de artículos a través de su página web, subastas de donaciones de artículos como camisetas firmadas por jugadores profesionales, y donaciones anónimas que se reciben a través de la web.

También se va a presentar el proyecto a varios donantes externos de la UE, Inglaterra y en administraciones gubernamentales en Uganda a través de la CBO de nueva creación.

Formaciones; DRIP ya tiene en marcha un proyecto paralelo de capacitación y técnicas de gestión para voluntarios de la nueva CBO en Uganda.

Para este proyecto en sí se están creando diferentes manuales en inglés e implementando los utilizados en anteriores formaciones para mejorarlos en base a las propuestas realizadas por beneficiarios en evaluaciones anteriores. Estos manuales contienen técnicas de formación participativa para que los cursos no sean meros espectadores con sus respectivos formadores, sino que conlleven práctica así como aspectos teóricos.

Formaciones de capacitación agrícola;

- Abono Orgánico, compostaje y técnicas de producción de pesticidas orgánicos.
- Técnicas de invernadero, multiplicación de semillas y técnicas de cultivo.
- Uso efectivo del agua. Técnicas de maximización de recursos.

Formaciones de capacitación y gestión;

- Auto-Gestión y administración de recursos.
- Técnicas administrativas contables (enfocadas a la venta y organización comunal)
- Derechos, deberes y responsabilidades, enfoques de género y derechos humanos. (workshops)

La fórmula prevista para estas formaciones, se inician bajo un espectro de “peer education” como lo llaman en inglés, de forma que un especialista en el sector forma ampliamente a formadores que después serán transmisores en las diferentes comunidades.

Una actividad paralela propuesta, es la traducción de los manuales a lenguas locales, adaptaciones llevadas a cabo bajo “workshops” de forma que ninguna comunidad quede excluida, y con la intención de difundir los manuales a posteriores comunidades, a medida que el proyecto se vaya implementando. Para ello se ha proporcionado material administrativo, y fondos para fotocopias, etc, a la CBO del partenariado.

Organización de las estructuras comunitarias; Para este menester, la nueva CBO está trabajando en la concienciación y difusión entre las diferentes comunidades de beneficiarios, para que se organicen y escojan a sus representantes bajo supervisión y asesoramiento de los voluntarios de la CBO. Se trata de buscar estructuras participativas, basadas en decisiones democráticas representativas de ambos géneros. La CBO apoyará estructuras de almacenamiento para las herramientas y protección de semillas.

Visitas DRIP; Se realizarán 4 visitas que entrarán dentro de los planes estratégicos de DRIP en el terreno. En las visitas marcadas en el cronograma del apartado siguiente se evaluará el proceso organizativo de las comunidades, se realizarán formaciones y capacitaciones técnicas ya mencionadas, y se apoyará a la CBO en temas de capacitación, traspaso de fondos (financiación) y técnicas de seguimiento y evaluación. Las visitas tienen un carácter de apoyo.

Seguimientos y evaluaciones; DRIP y su contraparte en Uganda, la CBO de reciente creación tienen en sus principios el carácter voluntario como premisa, en ningún caso se presta las acciones con financiación, sin embargo, se financian los gastos derivados de éstas, como gastos de transporte, material administrativo y técnico, etc. Para los seguimientos es muy importante que exista una estructura voluntaria y organizativa entre las comunidades y la CBO. DRIP ha apoyado a la CBO en la adquisición de bicicletas (buda-buda), que sirven de transporte para los diferentes seguimientos.

Los seguimientos son de carácter de apoyo, y se realizan periódicamente, mensualmente. En éstos se recupera información de carácter técnico, mediante encuestas y datos verificables como el estado de los pozos de agua, el estado de las plantaciones, productividad. Todos estos datos sirven para las evaluaciones que se reportan trimestralmente a través de la CBO. Los datos se evalúan trimestralmente, analizando los seguimientos, y los datos de los indicadores marcados en el marco lógico. Se envían informes de evaluación que son contrastados en cada visita de DRIP.

06. Planificación del proyecto

Cronograma;

Año 2010 / Año 1

	En	Fed	Mar	Abr	Ma	Jun	Jul	Ag	Sept	Oct	Nov	Dic
Fundraising	█											
Formación Peer education (Base CBO)			█									
Formación peer educators (comunidades)						█						
Organización estructuras elección representantes								█				
Donación semillas									█			
Visita DRIP				█					█			
Seguimiento				█								
Evaluación									█			

Año 2011 / Año 2

	En	Feb	Mar	Abr	May	Jun	Jul	Ag	Sep	Oct	Nov	Dic
Donación semillas			█									
Seguimiento	█											
Evaluación	█			█			█					█
Visitas DRIP			█								█	

Costes;

Costes en € (euros)	
Equipamiento	
Material Administrativo	270 €
Material agrícola	350 €
Almacén (construcción)	
8 comunitarios	100 €
1 CBO	30 €
Semillas	
1º estación	350 €
2º estación	200 €
Transporte	200 €
Comunicación, actividades formativas, visibilidad.	150 €
Otros costos;	
Plan contingencia	650 €
	Total 2,300 €

Nota; Los gastos de las visitas al terreno no se incluyen, pues DRIP y sus voluntarios se financian sus propios viajes.

Nota. 2; No se incluyen gastos de personal, una de las premisas de DRIP y su contraparte es el carácter voluntario, sin embargo se incluyen los costes indirectos de su colaboración como transporte, o material necesario para actividades.

07. Análisis de Factibilidad y viabilidad;

factores	factibilidad		viabilidad	
	Factor identidad	Argumentación	Factor identidad	Argumentación
Socio-cultural	Religión	Comunidades mayoritariamente cristianas, en proyectos anteriores no ha existido problema. Existen ya asociaciones de ganaderos con representantes musulmano-cristianas. Las semillas escogidas no excluyen a ninguna religión ni tradición. Son escogidas por los beneficiarios.	implicación	Para que este proyecto sea viable, debe de existir una buena implicación por parte de los beneficiarios. En ocasiones se han observado pesimismo y falta de entrega. Para luchar contra esto, se
Políticas de apoyo	Administraciones	Las administraciones locales y regionales, son conocedoras de DRIP, y la nueva CBO, para la factibilidad del proyecto piloto no se contempla apoyo explícito.	implicación	Se incidirá a que las administraciones apoyen en un futuro cercano estructuras de mercado que permitan vender excedente de producción. Así mismo políticas de apoyo a través de negociaciones con la CBO serán necesarias si aumenta el número de demandantes del proyecto.
Capacidad institucional	Experiencia	-En el campo agrícola contamos con especialistas, cooperantes y voluntarios altamente cualificados. -Sin duda, la experiencia en el terreno, se verá reforzada por la capacidad de la CBO. -A los nuevos voluntarios se les aporta capacita cultural y técnica.	implicación	Para que el proyecto perdure, se formará a la CBO en formaciones "Peer education", proporcionando recursos técnicos y financieros para distribución e implementación de manuales, traducciones a lenguas locales, y para reforzar sus capacidades de autogestión, para poder incrementar el número de comunidades apoyadas.
Aspectos tecnológicos	Logística y tecnología	-Los materiales que se necesitan para este proyecto son fácilmente accesibles en los mercados locales, no presentan costes elevados ni dependencia de tecnologías. Se trata precisamente de aprovechar las capacidades	medios	Para la continuidad del proyecto, se proporcionará a la CBO de medios, tales como bicicletas, y fondos de contingencias para arreglos o nueva compras de herramientas.

		locales, la lluvia, y los medios que la naturaleza produce.		
Factores económico - financieros	Financiac.	-Para que este proyecto funcione es necesaria relativamente poca financiación. El coste total está en torno a 2,300 euros, una cantidad que equivale aproximadamente a los gastos de una visita de un cooperante de DRIP. -Aún así se requiere de financiación, que se prevé aceptablemente asumible.	Subsistencia económica	-Los costes de mantenimiento del proyecto son escasos, la facilitación del transporte es un tema muy presente en el proyecto, implica permitir a los voluntarios realizar los seguimientos y evaluaciones pertinentes. DRIP, está capacitando a la CBO con material de transporte, como la adquisición de bicicletas, para minimizar los gastos en sus actividades actuales y futuras. -El objetivo de este proyecto es precisamente capacitar a sus beneficiarios con técnicas que permitan independencia económica en acceso a semillas, a corto/largo plazo.
Enfoque de género	Igualdad oportunidad.	Con este proyecto se pretende que existan nuevas estructuras representativas paritarias. Es de suma importancia que la formación llegue a todos por igual. Para alentar esta igualdad, es requisito la representatividad del género femenino. Los procesos de formulación del proyecto fueron consultados con ambas representaciones de género.	Continuidad de valores	Se espera que exista una continuidad de valores, más cuando las previsiones son de que existirá una mayor eficiencia en comunidades que hayan aplicado estos principios. Éstas experiencias servirán de muestra como en el "study case" que llevó a generar este proyecto. Para promover la igualdad de género se han contemplado actividades de concienciación y capacitaciones de análisis a través de enfoques como el de género.
Factores medio ambiente	Medio ambiente	Este proyecto fortalece el uso de recursos medioambientales sostenibles. El uso de agua de lluvia, la incentivación de transporte como bicicletas, y el replante de árboles para repoblación y uso agrícola son aspectos destacables. El reciclaje es otro aspecto ligado, el compostaje es uno de los focos de las formaciones.	Sostenibilidad	Es un aspecto clave. Si de un tomate se pueden conseguir 30 semillas, el efecto multiplicador es muy interesante. Si el proyecto funciona, la sostenibilidad futura está asegurada, incluso para proporcionada la ayuda inicial a otras comunidades. El cultivo de árboles de rápido crecimiento que permita la creación de pesticidas orgánicos, también es un aspecto muy valorado.

08. Referencias y Recursos digitales.

-**La gran guía práctica del cultivo natural.** El huerto familiar ecológico.

Mariano Bueno, 1999, RBA Libros S.A.

-**Defending Livelihoods.** Six studies concerning Work in sustainable Livelihoods.

Gabriel Pons & Josep Ferrer, 2009, ed. Intermón Oxfam.

-**Logical Framework Approach,** A flexible tool for participatory development,

DANIDA, 1996

-**Spectrum Guide to Uganda,**

edition 2004, Camerapix Publishers International.

-**Ideas for Growing Food Under Difficult Conditions,**

Martin L. Price, Paperback

-*Semillas (ECHO seeds)* <http://www.echonet.org/>

-*World Food Programme* <http://www.wfp.org/countries/uganda>

-*Kokopelli seed foundation* <http://www.kokopelli-seed-foundation.com/e/index.html>

-*Wikipedia (Uganda)* <http://es.wikipedia.org/wiki/Uganda>

-*The plan for Modernization of Agriculture* <http://www.pma.go.ug/>

-*United Nations Development Programme UGANDA* <http://www.undp.or.ug/mdgs/25>

-*Google earth /google maps* <http://maps.google.es/>